

DE INNOVATIEVE
KRACHT VAN DE

**GREEN
PORT**

DUIN- EN
BOLLENSTREEK

Meerjarenprogramma 2017 - 2020

Versie 0.9 (versie 1.0 na definitieve besluitvorming governance en financiën)



Arie

3 mei 2017

Michiel Cappendijk

Greenport Duin- en Bollenstreek

Samenvatting

PM

Inhoudsopgave

Samenvatting

1. Inleiding	1
1.2 Doel	1
1.3 Ondernemersvragen en samenwerking als strategische keuze	1
1.4 Gespecialiseerde deelprogramma's	1
2. Opgave en kader meerjarenprogramma	3
2.1 Kader	3
2.2 Opgave	3
2.2.1 Meerwaarde Greenport	3
2.2.2 Innovatie en duurzaamheid: Flower science	4
2.2.3 Ruimte en Bereikbaarheid (ISG)	4
2.2.4 Onderwijs en Arbeidsmarkt (groen onderwijscentrum)	5
2.3 Positionering	6
3. Werkprogramma	7
3.1 Werkprogramma Flower science	7
3.2 Werkprogramma Groen Onderwijscentrum	7
3.3 Werkprogramma Overlegplatform Greenport RO	8
3.4 Werkprogramma programmabureau	8
4. Organisatie	10
4.1 Uitgangspunten en afwegingen	10
4.2 Rollen en verantwoordelijkheden	11
4.3 Werkorganisatie	11
5. Financien	12
5.1 Conceptbegroting	12
5.2 Toelichting op de begroting	12
Bijlage: uitwerking ondernemersvragen	14

1. Inleiding

1.1 Context

Greenport Duin- en Bollenstreek is één van de zes Greenports in Nederland. Deze zes Greenports zijn opgenomen in het ruimtelijk-economisch beleid van de ministeries van Infrastructuur en Milieu en Economische Zaken. De zes Greenports betreffen:

- Aalsmeer eo
- Westland-Oostland
- Venlo eo
- Noord-Holland Noord
- Boskoop
- Duin- en Bollenstreek

De Greenports staan voor het ruimtelijke-economisch cluster van bedrijven, kennisinstellingen en overheden die actief zijn in de tuinbouw. De zes Greenports zijn onlosmakelijk met elkaar verbonden, maar hebben elk hun eigen signatuur. De Duin- en Bollenstreek onderscheidt zich als bakermat van de bollensector en met een iconische en aan de sector verbonden toeristische meerwaarde. Economisch is daarnaast de marktplaats Rijnsburg van belang dat zich onderscheidt door een sterke focus op daghandel van snijbloemen en planten. De bij de Greenport Duin- en Bollenstreek betrokken gemeenten betreffen Hillegom, Lisse, Katwijk, Teylingen, Noordwijk en Noordwijkerhout.

1.2 Doel

Het bollen- en sierteeltcluster in de Greenport Duin- en Bollenstreek is een krachtige sector. Doel van de Greenport Duin- en Bollenstreek is het behouden en duurzaam versterken van de economische positie van ondernemers in het sierteeltcluster in de Greenport.

1.3 Ondernemersvragen en samenwerking als strategische keuze

Samenwerking op alle thema's is een strategische keuze van Greenport Duin- en Bollenstreek voor 2017-2020. Voor veel vraagstukken is de oplossing alleen te vinden door samenwerking te zoeken met die organisaties die zich bezig houden met een deel van de oplossing.

Greenport Duin- en Bollenstreek zet ondernemersvragen centraal: waar heeft de ondernemer behoefte aan en wat kunnen daar samen met andere organisaties daar aan bijdragen.

Uitwerking van de belangrijkste ondernemersvragen staan in de bijlage, de activiteiten die worden ontwikkeld om tot antwoorden en oplossingen te komen is in beeld gebracht op in de 'Praatplaat'.

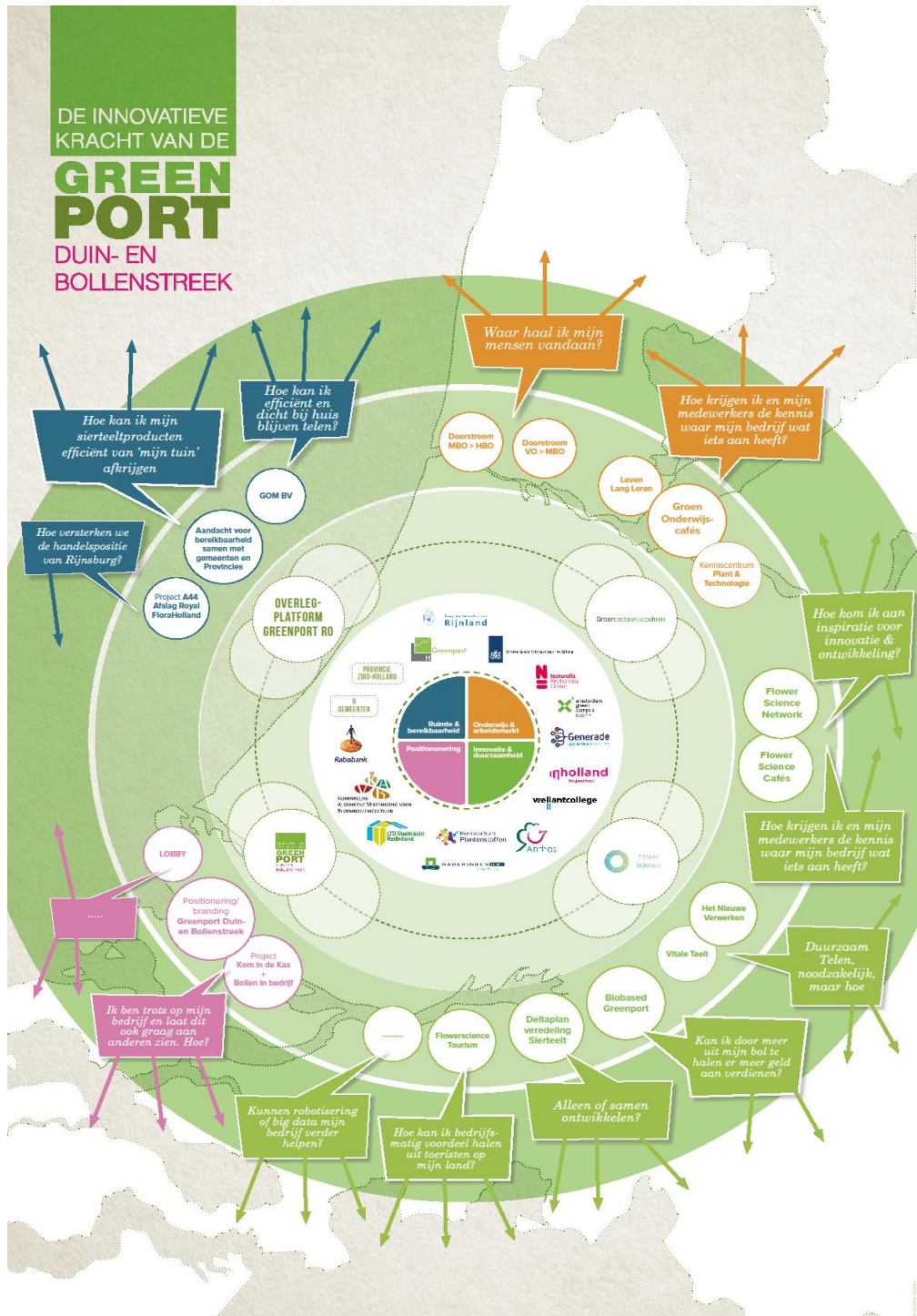
1.4 Gespecialiseerde deelprogramma's

Er is gekozen om te werken in samenwerking met drie gespecialiseerde deelprogramma's. Dat betreffen:

- Flower science voor innovatie en duurzaamheid
- Groen Onderwijscentrum voor onderwijs en arbeidsmarkt
- Activiteiten van overlegplatform Greenport RO voor ruimte en bereikbaarheid:

Greenport Duin- en Bollenstreek

De deelprogramma's werken in beginsel met veel mandaat en met een eigen gespecialiseerde ondersteuning en aansturing.



Figuur 1 Praatplaat

2. Opgave en kader meerjarenprogramma

2.1 Kader

Het programma van de Greenport Duin- en Bollenstreek staat niet op zichzelf maar is dienend en versterkend aan een andere programma's. Dit betreffen:

- Brede economische agenda Duin- en Bollenstreek
- Economie 071
- Landelijke Greenport Agenda
- Overig

Brede economische agenda Duin- en Bollenstreek

De ambitie van de Economische agenda Duin- en Bollenstreek is het verbeteren van de economische prestaties van de Duin- en Bollenstreek en het behoud van de woonaantrekkelijkheid en toeristische wervingskracht. En ander is vastgelegd in de "visie en uitvoeringsagenda Duin- en Bollenstreek".

Economie 071

Voor het versterken van de kenniseconomie in de Leidse regio werken zes gemeenten, ondernemersverenigingen en onderwijs- en kennisinstellingen samen. Onder de vlag van Economie071 voeren zij projecten uit rondom de thema's Life Sciences & Health, Vitaliteit, Ondernemerschap en Innovatie. Dit ten gunste van investeringen in de regio en werkgelegenheid. Een ander is vastgelegd in het document "kennis & Werk #071"

Landelijke Greenport Agenda

De samenwerkende organisaties in Greenport Holland Overheden hebben de ambitie uit om de internationale concurrentiepositie van de Nederlandse tuinbouwsector in zijn volle breedte te versterken. De overheden trekken samen met het bedrijfsleven en kennis- en onderwijsinstellingen in de regio's op. Op die manier draagt het overheidsbeleid bij aan de economische kracht van het tuinbouwcluster. Middels deze samenwerking optimaliseren de hun inzet op alle niveaus: regionaal, nationaal, Europees en mondiaal. Een en ander is vastgelegd in het document "Uitvoeringsagenda Greenport Holland Overheden 2015- 2016" en wordt in 2017 vervangen door de agenda Greenports 3.0.

Overig

Naast voorgenoemde programma's zijn er nog een aantal programma's waar op kan worden ingespeeld of waarmee kan worden samengewerkt. Gedacht kan worden aan Holland Rijnland, het Topsectorenbeleid, provinciale programma's et cetera.

2.2 Opgave

2.2.1 Meerwaarde Greenport

Overheidscoördinatie

Door samenwerking en met een meerjarenvisie kunnen we vraagstukken oplossen. Coördinatie door de overheid is hierbij nodig, onder meer omdat we te maken hebben met ruimtelijke aspecten en omdat private collectieve financiering veel minder succesvol wordt wordt georganiseerd door het wegvallen van Productschap Tuinbouw.

Wat zou impact moeten zijn van een Greenport?

Greenport Duin- en Bollenstreek

Aanjager in het smeden van coalities die aan de slag gaan met een goed programma en beschikken over voldoende geld om stappen te zetten.

Greenport Duin- en Bollenstreek is een aanjager van projecten en initiatieven. Zodra een coalitie is gevormd moet het project zelfstandig verder kunnen.

Ondernemersvragen

Leidend voor projecten en activiteiten van Greenport Duin- en Bollenstreek zijn de vragen van ondernemers. We hebben dan ook enkele voorbeelden van ondernemersvragen uitgewerkt in de bijlage en Praatplaat. Per vraag is uitgewerkt welke concrete projecten er zijn die werken aan een antwoord op de vraag, met welke samenwerkingspartners, zowel in als buiten de regio en onder welk strategisch thema de vraag past.

Duurzame partners

Greenport Duin- en Bollenstreek ondersteunt efficiënt en duurzaam ondernemen, onder andere door zich met partners in het netwerk te verbinden en de samenwerking te ondersteunen. De greenport werkt hiervoor samen met tal partijen zoals GOM, Wageningen Plant Research, Generade, KAVB, Naturalis, Waterschap en uiteraard gemeenten en provincie. Daarnaast werkt ze mee aan samenwerkingsprojecten die geïnitieerd zijn door andere.

Thema's

Greenport Duin- en Bollenstreek heeft een uitvoeringsplan om de ambities voor vier 'thema's' te realiseren.

- Innovatie & duurzaamheid
- Ruimte & bereikbaarheid
- Onderwijs & arbeidsmarkt
- Positionering

2.2.2 Innovatie en duurzaamheid: Flower science

Om als regio innovatief te blijven en de (internationale) concurrentie voor te blijven, is het van groot belang om de innovatie in de regio te versnellen. Duurzaam produceren is noodzakelijk in een dichtbevolkte regio waar ruimte, leefbaarheid en natuurlijke hulpbronnen schaars zijn. Daarnaast is investeren in duurzaamheid juist een kans voor bedrijven om zich te onderscheiden en efficiënter te produceren en de concurrentiepositie van Greenport Duin- en Bollenstreek in stand te houden.

Doelstelling:

Greenport Duin- en Bollenstreek zet zich in om de aanwezige kennis zichtbaar en toegankelijk te maken en ondernemers, brancheorganisaties en onderwijs- en kennisinstellingen nauwer met elkaar te verbinden. Een duurzame teelt overstijgt het regionale belang.

Projecten:

Aan diverse initiatieven en projecten op het gebied van Innovatie en duurzaamheid liggen deelplannen ten grondslag. Denk aan Het Nieuwe Verwerken en Vitale Teelt.

Partners innovatie en duurzaamheid:

Belangrijke partners bij het thema Innovatie en Duurzaamheid zijn onder andere KAVB, Wageningen Plant Research, Generade en Naturalis. Flower science voert deze projecten uit.

2.2.3 Ruimte en Bereikbaarheid (ISG)

De kracht van Greenport Duin- en Bollenstreek is de unieke combinatie van bloembollen, sierteelt en toerisme. Het grootste gedeelte van het grondgebied van de Duin- en Bollenstreek gemeenten bestaat uit buitengebied. Uit

Greenport Duin- en Bollenstreek

bollenlandschap. De regio ontleent daaraan niet alleen haar uitstraling, maar ook haar grote aantrekkingskracht als woongebied en vestigingsregio.

Doelstelling:

Greenport Duin- en Bollenstreek zet zich samen met het GOM en Platform Greenport RO in voor de ruimtelijke herstructurering en modernisering van het buitengebied, met ruimte voor schaalvergroting, intensivering en sanering. Naast ruimte is een goede bereikbaarheid essentieel voor Greenport Duin- en Bollenstreek. De verse producten moeten snel van A naar B gaan.

Plan Ruimte en Bereikbaarheid:

De basis voor het beleid is de Intergemeentelijke structuurvisie van de 6 gemeenten. De uitvoering is met name belegd bij de Greenport Ontwikkelingsmaatschappij. Bijzonderheden t.a.v. beleid en uitvoering worden besproken in het overlegplatform Greenport Ruimtelijke Ordening Duin- en Bollenstreek en binnen de brede economische agenda.

Partners ruimte en bereikbaarheid:

Belangrijkste partner bij het thema Ruimte en Bereikbaarheid is de Greenport Ontwikkelingsmaatschappij (GOM) en het Platform Greenport RO.

2.2.4 Onderwijs en Arbeidsmarkt (groen onderwijscentrum)

Een tekort aan instroom van jonge en voldoende gekwalificeerde werknemers bedreigt het functioneren van de bedrijven in de Greenport Duin- en Bollenstreek. Er zijn mensen nodig met een 'groene' achtergrond of opleiding. Maar, de sector wil ook de interesse wekken bij professionals en studenten met een economische, logistieke of bedrijfskundige achtergrond voor functies in de logistiek, marketing, sales, export, financiën etc. Er zijn voldoende onderwijsinstellingen in de regio, maar de aansluiting tussen onderwijs en bedrijfsleven is nog (te) beperkt.

Doelstelling:

Om als sector voor jonge mensen aantrekkelijk te zijn als werkgever is het belangrijk om onderwijs en bedrijfsleven goed op elkaar aan te laten sluiten. Ook positieve beeldvorming is een belangrijke voorwaarde.

Plan Onderwijs en arbeidsmarkt:

Het onderwijsplan is vastgelegd in de visie en het plan van aanpak Groen onderwijscentrum.

Partners onderwijs en arbeidsmarkt

Belangrijke partners bij het thema zijn de Greenports Boskoop en Aalsmeer. Belangrijke partner bij het thema Onderwijs en Arbeidsmarkt is het Groen onderwijscentrum. Het Groene onderwijscentrum verbindt beroepsopleidingen van de groene mbo en hbo scholen en de bedrijven met elkaar. Doel is een betere aansluiting tussen het onderwijs en de praktijk. Het Groen onderwijscentrum zet zich ook in om de sierteeltsector te positioneren als een aantrekkelijke werkgever. Hiervoor is samenwerking met partners binnen de regio belangrijk.

2.3 Positionering

Meer dan 60% van de totale wereldhandelsstromen in de bollensector lopen via de Greenport Duin- en Bollenstreek. Deze regio is dan ook hét internationale centrum van de veredeling, teelt, broeierij, handel, logistiek en export van bollen.

De sierteeltsector zorgt voor 10% van de totale economische toegevoegde waarde in de regio en 10% van de totale werkgelegenheid is gekoppeld aan de Greenport Duin- en Bollenstreek. De unieke combinatie van bloembollen, sierteelt en toerisme zorgt voor een sterke economische basis. Het imago van Nederland Bloemenland in het buitenland is nog voor een groot deel gebaseerd op de beelden van de Bollenstreek. Het imago van Nederland Bloemenland overstijgt het regionale belang.

Doelstelling:

De opgaven die de regio heeft op het gebied van innovatie, duurzaamheid, ruimte en bereikbaar, onderwijs, arbeidsmarkt en het zorgen voor voldoende (overheids-)investeringen vragen om een grotere en positievere bekendheid van wat het cluster is en doet. Samenwerking met partners binnen de regio is hiervoor belangrijk. Ook om voor jonge mensen aantrekkelijk te zijn als werkgever en daarmee voor het werven van personeel is positieve beeldvorming een voorwaarde.

Plan Positionering:

Onderliggende plannen zijn: het Communicatieplan voor de Greenport Duin- en Bollenstreek, uitvoeringsplan Flower Science, Plan van Aanpak Groen Onderwijscentrum.

Positionering van de regio is belegd bij de brede Economische Agenda, project 1 'Flower Attraction' en project 6 'Regiomarketing'. Iconische projecten rondom merkbeleving van de regio en een sterke regioprofilering.

Belangrijke communicatiemomenten en -middelen:

- Mechanisatiebeurs – gezamenlijk Kennisplein met de partners: KAVB, Wageningen UR, GOM, Flower Science, Groen onderwijscentrum, Rabobank Innovatiefonds, Flynth
- Flower Science Congres, jaarlijks
- Flower Science en Groen Onderwijs Cafés, 8 à 10 maal per jaar
- Maandelijkse nieuwsbrief Greenport Duin- en Bollenstreek, maandelijkse blog en Ondernemer in de Spiegel (Flower Science)
- Deelplannen communicatie: o.a. Het Nieuwe Verwerken.

3. Werkprogramma

We werken met gespecialiseerde deelprogramma's die zijn vastgelegd door respectievelijk het overlegplatform Greenport RO, het Groen Onderwijscentrum en Flower science. Samen maken zij het gehele programma.

3.1 Werkprogramma Flower science

Het werkprogramma Flower science is beschreven in het uitvoeringsprogramma 2017 – 2020 en bestaat uit zes onderdelen.

Flower Science Network

- Initiëren en faciliteren van het organiserend vermogen van en de financiële impuls voor de 4 O's in de bloembollensector
- Met het Flower Science netwerk (met activiteiten zoals het café, experts on tour en sociale media) een invulling geven aan dit organiserend vermogen en deze financiële impuls.
- Benutten en stimuleren van innovatiekracht, dynamiek en creativiteit van de nieuwe generatie

Flower Science Tourism

- De bekendheid van de Keukenhof en de potentie van bezoekers aan de Bollenstreek, verbinden aan de ambities van Flower Science. Hoe kunnen ondernemers meer direct bedrijfsmatig voordeel halen uit het toerisme?

Flower Science Knowledge

- Zorgdragen voor een toongevend nationaal en internationaal onderwijs- en onderzoekklimaat in de Duin- en Bollenstreek in afstemming en versterkend met het Groen Onderwijscentrum.

Flower Science Brand Strategy

- De identiteit en het imago van de Bollenstreek verfrissen door vernieuwingen in de sector zichtbaar en merkbaar te maken;
- Vanuit deze kracht bijdragen aan de positionering en zichtbaarheid van de Greenport Duin- en Bollenstreek

Flower Science Lobby

- Beïnvloeding van de bestuurlijke agenda op regionaal en nationaal niveau, samen met het programmabureau

Flower Science Projects

- Vertalen van dit organiserend vermogen in concrete lange termijn onderzoeksprogramma's, met een sterke focus op ondernemersvragen. Hierbij vervult Flower Science zowel de rol als initiatiefnemer van eigen of participant in externe projecten

3.2 Werkprogramma Groen Onderwijscentrum

Het werkprogramma van het Groen Onderwijscentrum is vastgelegd in het "Plan van aanpak Groen Onderwijscentrum. Het plan bestaat uit vijf onderdelen.

Greenport Duin- en Bollenstreek

Doorstroom voortgezet onderwijs naar MBO

- Wervingscampagne om leerlingen in de regio Aalsmeer, Duin- en Bollenstreek en Boskoop voor de sierteeltsector te enthousiasmeren. Door het aanbieden van een voorlichting- en kennismakingsprogramma over de arbeidsmarkt van de regionale sierteeltsector aan VO-leerlingen, ouders en decanen (havo en vmbo KB, GL en TL) van reguliere scholen en van de vmbo's binnen Wellantcollege in de regio Amstellant/Noordzeelant.
- Verhogen doorstroom groen vmbo naar hbo door het realiseren van een betere inhoudelijke aansluiting tot 30%

Doorstroom groen MBO naar groen HBO

- HBO gereed maken MBO leerlingen door richter in te zetten op het halen van MBO niveau 4.
- Aanbieden instroomprogramma's voor het groen HBO voor groen MBO leerlingen
- Diverse andere activiteiten

Leven lang leren

- Inspelend op actuele of continue opleidingswensen in het bedrijfsleven, worden groene opleidingen opgezet en aangeboden.

Groen onderwijscafé 's / centrum

- Organisatie van Groen onderwijscafé 's waarin actuele of urgente ontwikkelingen uit de regionale beroepspraktijk worden geagendeerd en besproken met leerlingen, docenten, bedrijven en publieke organisaties.
- Algehele coördinatie van het programma en bijstellen van het programma

Kenniscentrum plant & technologie

- Opzetten Kenniscentrum Technologie voor om in te spelen op nieuwe issues in de teelt van het bedrijvenbedrijfsleven
- Instellen en ontwikkelen practoraat om sturing te geven aan de innovatieagenda en praktijkgerichte (onderzoek)opdrachten in samenwerking met het bedrijfsleven
- Ontwikkelen module innovatie in het curriculum van de opleiding Green Production & Plant
- Sturing door de lector Green Biotechnology Biobased van InHolland aan de biobased-agenda en biobased praktijk(onderzoek) opdrachten voor bedrijven

3.3 Werkprogramma Overlegplatform Greenport RO

Voor het overlegplatform Greenport RO is het ISG het uitgangspunt.

PM: kan nader uitgewerkt worden.

3.4 Werkprogramma programmabureau

De belangrijkste taken van het programmabureau zijn

- Toezien en stimuleren van samenhang van de drie deelprogramma's en de verbinding met kaderstellende programma's als de brede economische agenda, de Greenport Holland agenda en de kennisagenda 071.
- Doorontwikkelen, (doen) uitvoeren en beheren van het uitvoeringsprogramma;
- Zelfstandig of via deelprogramma's initiëren en ontwikkelen van nieuwe projecten;
- Vertegenwoordigen van de Greenport in relevante netwerken, zoals Holland Rijnland, diverse nationale en provinciale netwerken

Greenport Duin- en Bollenstreek

- Faciliteren van relevante overlegstructuren in deze het stichtingsbestuur en de stuurgroep. ;
- Interne en externe communicatie en positionering;
- Verwerven van subsidies en andere financieringsmogelijkheden;
- Aansturing ondersteuners, w.o. secretariaat, subsidie- en communicatieadviseur.

4. Organisatie

4.1 Uitgangspunten en afwegingen

Ondernemersvragen

Uitgangspunt van de aansturing is dat het programma zich richt op issues vanuit het perspectief van een ondernemer (ondernemersvragen). Als programma voegen wij wat toe als collectieve actie nodig is om deze vraag op te lossen. Concrete succesvolle voorbeelden van initiatieven die inspelen op ondernemersvragen en die collectieve actie nodig hadden zijn de GOM (hoe richt ik mijn kavels efficiënt in) en het project Het Nieuwe Verwerken (hoe kan ik mijn bollen duurzamer verwerken). Gevraagd wordt dit uitgangspunt te onderschrijven.

Gespecialiseerde deelprogramma's

Om meer van deze successen te realiseren werken wij vanuit gespecialiseerde deelprogramma's. Elk deelprogramma heeft een eigen gespecialiseerd team van professionals en bestuurders. Aansturing vanuit een overkoepelende organisatie als de Greenport Duin- en Bollenstreek is ondersteunend. Alleen als substantieel wordt afgeweken van het vastgestelde plan is nieuwe besluitvorming nodig. Gezien de aard van de deelprogramma's wordt geadviseerd het voorzitterschap van de deelprogramma's naar affiniteit en daarmee triple helix te verdelen. We onderscheiden drie deelprogramma's met de grootste importantie voor de Greenport:

- Groen Onderwijscentrum
- Flowerscience
- Ruimte/Platform Greenport RO

Overkoepelend programma's

De drie deelprogramma's functioneren zelfstandig, maar kunnen zowel invloed op elkaar hebben als elkaar versterken. Innovatie kan invloed hebben op vereisten aan bijvoorbeeld het gebruik van bedrijfsruimten of de behoefte aan modern geschoold personeel. Het is dus verstandig de samenhang tussen de drie deelprogramma's te borgen. Hiervoor zijn in juni en september in het BO Greenport sturingsmodellen besproken op basis van een advies van Haute Equipe. Toen is vastgesteld dat het goed is toe te werken naar de oprichting van een stichting. Deze dient dienstverlenend en ondersteunend te zijn aan de deelprogramma's en de ondernemersvragen. Een tweede belangrijk doel is het realiseren van verbinding met, invloed op en financiering door organisaties buiten de regio, zoals provincie, rijk en kennisinstellingen. In juni is reeds besloten toe te werken naar een besluit tot oprichting van een stichting. Aanvullende besluitvorming is niet nodig.

Sectoraal of regionaal

Een belangrijke afweging was of gekozen moet worden voor een regionale of sectorale insteek. Met andere woorden of er gekozen wordt om sturing te organiseren vanuit de brede economische agenda met al haar business cases of vanuit, in dit geval, de Greenport met een beperkt aantal deelprogramma/business cases.

De voordelen van sectorale Greenport stichting zijn o.a.:

- Is conform wat er gebeurt in zes andere economische (greenport)regio's waar de tuinbouw een relevante sector is
- Sluit goed aan bij landelijke en provinciale sectorale Greenportagenda's met name innovatie en Onderwijs
- Wij verwachten betrokken van ondernemers beter te kunnen borgen in een sectoraal programma

De voordelen van een regionale economische stichting zijn o.a.:

- Sluit beter aan bij de gemeentelijke financiers van het totale regionaal economische programma

Greenport Duin- en Bollenstreek

- Sluit beter aan op ruimtelijke agenda's van gemeenten, regio en provincie
- Afstemming tussen regionale belangen is sterker geborgd

De voordelen van de sectorale variant zijn vaak de nadelen van de regionale variant en omgekeerd. De perfecte governance bestaat niet. Binnen de randvoorwaarde dat deelprogramma's (of business cases) zelfstandig functioneren en adaptief kunnen inspelen op zowel sectorale als regionale issues, is er geen zwaarwegende reden om voor het een of voor het ander te kiezen. Een sectorale insteek heeft de voorkeur gekregen

4.2 Rollen en verantwoordelijkheden

T.a.v. de deelprogramma's

De drie deelprogramma's krijgen jaarlijks mandaat om hun deelprogramma uit te voeren. De 'deelbesturen' van drie deelprogramma's zijn:

- Klankbordgroep Flower science
- Overlegplatform Greenport RO
- Bestuur Groen Onderwijscentrum

Uitgangspunt is dat zover als mogelijk zaken worden uitgevoerd/aangestuurd door bovenstaande deelbesturen. Als afstemming nodig is komt het stichtingsbestuur Greenport Duin- en Bollenstreek in beeld.

T.a.v. de Stichting

Het bestuur bestaat uit de voorzitters van resp de klankbordgroep Flowerscience (privaat), het overlegplatform Greenport RO (overheid) en het bestuur van het Groen Onderwijscentrum (kennisinstelling). Het bestuur is belast met de dagelijkse leiding van de drie deelprogramma's en borgt samenhang tussen de drie deelprogramma's. Frequentie van samenkomst circa 4 keer per jaar.

Voor het vaststellen van het jaarplan en het jaarverslag wordt een stuurgroep ingericht die bestaat uit een bredere vertegenwoordiging uit de drie deelbesturen. Frequentie van samenkomst circa tweemaal per jaar. Zo nodig wordt er eenmaal per jaar een open informerende bijeenkomst georganiseerd.

4.3 Werkorganisatie

De werkorganisatie van de stichting bestaat uit een coördinerend en meewerkend programmamanager en verder een gespecialiseerde medewerker per deelprogramma. De juridisch-administratieve zaken van de deelprogramma's worden in beginsel uitgevoerd via de stichting, maar het bestuur van de stichting kan hiervan afwijken.

5. Financien

Dit hoofdstuk wordt definitief gemaakt op het moment dat besluitvorming over de financiën heeft plaatsgevonden.

5.1 Conceptbegroting

MEERJAREN BEGROTING GREENPORT DUIN- EN BOLLENSTREEK

	2017	2018	2019	2020
INKOMSTEN				
<i>Structurele bijdragen gemeenten:</i>	180.000	180.000	180.000	180.000
Gemeente Teylingen	30.000	30.000	30.000	30.000
Gemeente Lisse	30.000	30.000	30.000	30.000
Gemeente Katwijk	30.000	30.000	30.000	30.000
Gemeente Noordwijk	30.000	30.000	30.000	30.000
Gemeente Noordwijkerhout	30.000	30.000	30.000	30.000
Gemeente Hillegom	30.000	30.000	30.000	30.000
<i>Overleg baten:</i>	42.326	-	-	-
Resterende uitkering netwerksubsidie PZH	30.600	-	-	-
Inkomsten bijdrage mechanisatiebeurs	11.726	-	-	-
UITGAVEN				
<i>Structurele lasten programmabureau</i>	217.000	217.000	217.000	217.000
Programmamanagement	132.000	132.000	132.000	132.000
Huisvesting en bureaunkosten	5.000	5.000	5.000	5.000
Secretariele ondersteuning	20.000	20.000	20.000	20.000
Communicatie	40.000	40.000	40.000	40.000
Inzet externe expertise (juridisch, financieel, subsidie)	20.000	20.000	20.000	20.000
<i>Deelprogramma Flowerscience - projecten:</i>	60.000	25.000	25.000	25.000
Programmadeelname Biobased Greenports	10.000	10.000	10.000	10.000
Programmadeelname Het Nieuwe Verwerken	15.000	15.000	15.000	15.000
Programma initiatief Vitale Teelt	15.000	-	-	-
Stelpost projectinitiatief Naturalis	10.000	-	-	-
Deelname innovatieprogramma Greenport Holland	10.000	-	-	-
<i>Deelprogramma Onderwijs en arbeidsmarkt:</i>	20.000	20.000	20.000	20.000
Bijdrage Groen Onderwijscentrum	1.000	1.000	1.000	1.000
Stelpost Onderwijs & Arbeidsmarkt	19.000	19.000	19.000	19.000
<i>Deelprogramma Ruimte en Bereikbaarheid:</i>	20.000	20.000	20.000	20.000
Stelpost Ruimte en Bereikbaarheid	20.000	20.000	20.000	20.000
RESULTAAT				
Resultaat programmabureau	-94.674	-102.000	-102.000	-102.000
Resultaat voorafgaand boekjaar	148.632	-	-	-
Restbudget programma te besteden aan Flowerscience	-53.958	-	-	-
Aanvullend te financieren	-	102.000	102.000	102.000
Eindsaldo	-	-	-	-

5.2 Toelichting op de begroting

inkomsten

Gemeentelijk bijdrage van € 30.000,- per jaar. Bestuur kan besluiten deze jaarlijks te doen stijgen op basis van algemene kostenstijgingen met als referentie het percentage dat door gemeenten zelf wordt gehanteerd.

Greenport Duin- en Bollenstreek

Op dit moment is er nog duidelijkheid over inkomsten van derde partijen als provincie, vanuit het budget van de brede economische agenda (bv Flowerscience/IDC), of (een symbolische) bijdrage vanuit het bedrijfsleven.

Uitgaven

De volgende onderdelen worden onderscheiden in het programma:

1. Programmabureau: de kosten komen ten laste van de begroting
2. Deelprogramma Flowerscience: de door de Greenport geïnitieerde projecten die per 2017 zijn ondergebracht in het Flowerscience programma vallen ten laste van de begroting. De overige kosten van het Flowerscience programma vallen buiten de begroting, omdat deze onderhevig zijn aan besluitvorming in het kader van de brede economische agenda. Op basis van die besluitvorming zullen de overige baten en lasten van dit deelprogramma wel of niet geïntegreerd worden in de begroting van het programmabureau en zal mogelijk een nieuwe begroting worden voorgelegd.
3. Deelprogramma Onderwijs & Arbeidsmarkt: het Groen Onderwijscentrum heeft een eigen begroting, waar wij een bijdrage aan jaarlijkse bijdrage aan leveren van € 1.000,-. Om het bestuur adaptief te kunnen laten inspelen op ontwikkelingen is een stelpost opgenomen.
4. Deelprogramma Ruimte en bereikbaarheid: er is voor gekozen om de kosten voor dit deelprogramma buiten de begroting van het programmabureau om te financieren. Bedoeld wordt de kosten voor o.a. het secretariaat van het overlegplatform Greenport RO. Om het bestuur adaptief te kunnen laten inspelen op ontwikkelingen is wel een stelpost opgenomen.

Resultaat

- Het resterend budget van het programma uit voorgaande jaren tm 2016 bedraagt € 148.632,-
- Voorgesteld wordt het resterend budget te reserveren voor het verlies over 2017 en het dan resterende voor het deelprogramma Flowerscience, specifiek voor extra projecten in 2017
- Omdat er nog geen nieuwe afspraken gemaakt zijn met derde partijen als een provincie Zuid-Holland, Holland Rijnland en het bedrijfsleven is er een negatief resultaat vanaf 2018.
- Voor de jaren vanaf 2018 dient aanvullend budget te zijn. Op basis van vergelijking met andere Greenports verwachten wij dat de provincie Zuid-Holland opnieuw bereid is een bijdrage te leveren

Met een positief besluit op de gehele begroting komt zekerheid over langjarige continuïteit voor werkzaamheden van het programmabureau. Op basis daarvan kunnen ook langjarige afspraken worden gemaakt met provincie en derde partijen. Op basis van de bijdrage aan andere Greenports verwachten we een constructieve opstelling van de provincie inzake dit programma.

De deelprogramma's ruimte & bereikbaarheid, het onderwijs & arbeidsmarkt hebben een eigen separate programma (en de GOM) en in die zin is daar ook zekerheid over langjarige continuïteit. Over het deelprogramma Flowerscience bestaat deze zekerheid formeel nog niet, want die is nog onderhevig aan besluitvorming in het kader van de brede economische agenda.

Bijlage: uitwerking ondernemersvragen

Greenport Duin- en Bollenstreek We zetten een aantal actuele ondernemersvragen centraal: Vervolgens maakt de 'praatplaat' duidelijk: welke projecten of initiatieven bijdragen aan een oplossing of beantwoording van de vraag; met welke organisaties wordt samengewerkt om het doel te bereiken. Binnen én buiten de regio.

Bij enkele projecten is duidelijk gemaakt dat er nog geen projecten of initiatieven zijn voor deze vraag.

ALS VOORBEELD UITGEWERKT: 10 CONCRETE ONDERNEMERSVRAGEN

1 Ondernemersvraag:

Hoe kan ik efficiënt en dicht bij huis blijven telen?

Projecten divers – Hoe en waarmee?

Projecten zijn belegd bij de GOM; diverse onderliggende gebiedsplannen.

Met Wie?

Greenport Ontwikkelingsmaatschappij (GOM) is het regionaal ontwikkelbedrijf voor de herstructurering van de Duin- en Bollenstreek.

Maatwerkplannen worden in het Overleg Platform Ruimtelijke Ordening besproken.

Plannen:

Diverse ontwikkelplannen.

2 Ondernemersvraag:

Duurzame teelt: noodzaak, maar hoe?

Initiatief Vitale teelt - Hoe en waarmee?

Greenport Duin- en Bollenstreek steunt Vitale Teelt door een position paper op te laten stellen door Wageningen Plant Research. Dit is de basis voor een meerjaren aanpak met als duur een duurzame en rendabele bollenteelt in 2030 zonder chemische middelen.

Met Wie?

Samenwerking met: KAVB, Wageningen Plant Research

Onderliggend plan

Position Paper is in het eerste kwartaal 2017 gereed.

Project Het Nieuwe Verwerken - Hoe en waarmee ?

De sector wil met Het Nieuwe Verwerken een nieuw en duurzaam systeem voor het verwerken, bewaren en ontsmetten van bloembollen ontwikkelen. Een rendabel systeem dat goed is voor de bol, de mens en de omgeving. Greenport Duin- en Bollenstreek is een van de partners die bijdragen aan het project.

Met Wie?

Samenwerking met: KAVB, Flower Science, Wageningen Plant Research, Topsector Tuinbouw, Greenport Noord-Holland Noord, provinciale en lokale overheden.

Binnen welk thema?

Innovatie en Duurzaamheid

Onderliggend plan:

Projectplan Het Nieuwe Verwerken.

Zie ook www.hetnieuweverwerken.nl

3 Ondernemersvraag

Waar haal ik mijn mensen vandaag?

Project Green Unplugged – Hoe en waarmee?

Onder de noemer 'Green Unplugged' van Groen onderwijscentrum werkten in 2016 zestien tuinbouwbedrijven mee aan een inspirerend event. Zo'n 400 leerlingen van middelbare scholen in de regio's Aalsmeer en Rijnsburg maakten intensief kennis met de groene sector. Het doel was om de carrièrekansen in de groene sector beter onder de aandacht te brengen van studenten, docenten, decanen en ouders.

Met wie?

Green Unplugged is een initiatief van Groen onderwijscentrum.

Onderliggend plan:

Het plan van aanpak van Groen onderwijscentrum.

4 Ondernemersvraag:

Kan ik, door meer uit mijn bol te halen, meer geld verdienen?

Initiatief Biobased Greenports Zuid-Holland – Hoe en waarmee?

Nieuwe business met plantenstoffen ontwikkelen en de economische potentie plantenstoffen benutten. Plantenstoffen bieden kansen voor innovatie en business in de tuinbouw én dragen bij aan het oplossen van maatschappelijke problemen rondom gezondheid, duurzaamheid en voedsel.

Uiteindelijke doel is om te komen tot een internationaal programma met een eigen fysieke hotspot én een commerciële extractenbibliotheek.

Met wie?

Partner is Kenniscentrum Plantenstoffen voor de Greenports Duin- en Bollenstreek, Aalsmeer, Boskoop en Westland-Oostland. Partners zijn ondernemers o.a. Royal FloraHolland, Rijk Zwaan; ketenorganisaties GroentenFruit-Huis en LTO; kennisinstellingen zoals universiteit Wageningen, Leiden, Amsterdam.

Onderliggend plan:

Programma Plantenstoffen Greenports Zuid-Holland 2017-2021

5 Ondernemersvraag

Hoe krijgen ik én mijn medewerkers de kennis waar mijn bedrijf iets aan heeft?

Projecten Flower Science Go Cafés

Groen onderwijscentrum Leven Lang Leren– Hoe en waarmee?

Leren doe je niet alleen tijdens je opleiding, je leert een leven lang! Ontwikkelingen gaan zo snel, dat het een voorwaarde is om je beroep goed uit te kunnen blijven oefenen. Groen onderwijscentrum ontwikkelt daarom eigentijdse workshops, cursussen en trainingen. Steeds vanuit de vragen van het bedrijfsleven en op basis van nieuwe kennis en innovatie.

Go Cafés zijn een ontmoetingsmoment voor medewerkers, ondernemers, docenten en studenten en wordt georganiseerd in de Greenports Aalsmeer, Boskoop en Duin- en Bollenstreek. Flower Science Cafés hebben het zelfde doel en worden al langer georganiseerd in de Duin- en Bollenstreek. De komende jaren wordt onderzocht hoe de cafés meer samen kunnen optrekken in deze regio. Beide initiatieven hebben als doel kennis over te dragen en innovatie te stimuleren.

Met wie?

Flower Science en Groen onderwijscentrum verbinden ondernemers en onderwijsinstellingen, onderzoeksinstellingen en overheden.

Onderliggende plannen:

Het plan van aanpak van Groen onderwijscentrum.

Meerjarenplan Flower Science.

6 Ondernemersvraag

Moderne veredelings technieken sierteelt hard nodig voor behoud van de sector in Nederland: gaan we deze alleen of samen ontwikkelen? Hoe en Waarmee?

Initiatieven: Businessplan Flower Gene en Deltaplan Sierteelt

Zonder toepassing van de nieuwste, reeds beschikbare technieken op het gebied van veredeling voor de sierteelt zal de sector niet overleven. Veredelaars sierteelt zijn MKB-bedrijven die individueel de grote kosten voor research & development niet kunnen dragen. Dit i.t.t. de multinationals in de groenteveredeling. Om de sierteelt-bedrijven toegang te geven tot moderne veredelings technieken zijn de twee initiatieven ontwikkeld.

FlowerGene is een plan voor een bedrijf dat zich zal richten op het verlenen van diensten aan de Nederlandse sierteeltindustrie op het gebied van de toepassing van geavanceerde veredelings technologieën en kwaliteitscontrole.

Deltaplan Sierteelt /Flower Genetics Holland (werktitel): vooralsnog is het voorstel om te starten met een position paper Het doel van Flower Genetics Holland is het valoriseren van kennis op het gebied van sierteeltveredeling voor ondernemers.

Met wie?

Beoogde partners zijn (relevante ondernemers binnen) Plantum, Greenports Aalsmeer en Noord-Holland Noord, UvA, Amsterdam Green Campus (inclusief onderwijsnetwerk WO, HBO en MBO), veredelaars sierteelt. Greenport Duin- en Bollenstreek overweegt hierin te participeren.

Onderliggende plannen:

Businessplan FlowerGene (JP Bioconsult - 2015);

Plan van aanpak Flower Genetics Holland (Kamer van Koophandel, Gerard Kooiman - 2017)

7 Ondernemersvraag

Ik ben trots op mijn bedrijf en laat dit ook graag aan anderen zien. Hoe?

Projecten: Kom in de Kas (1 x per 2 jaar) en Bollenstreek in Bedrijf (1 x per jaar).

Dit zijn twee open dagen waarbij agrarische bedrijven in de Bollenstreek hun deuren open zetten voor het publiek. Ze worden door en voor ondernemers georganiseerd.

Met wie?

Greenport Duin- en Bollenstreek is in gesprek met beide organisaties óf en zo ja welke vorm van samenwerking gewenst is.

Onderliggende plannen:

nvt

8 Ondernemersvraag

Hoe versterk ik mijn handelspositie in Rijnsburg?

Project: afslag A44 bij FloraHolland

Royal FloraHolland Rijnsburg heeft een directe afslag op de A44 gekregen. Dit bevordert de snelle doorstroom van bloemen en planten naar de afnemers. Handelsbedrijven doen hier hun voordeel mee.

Met wie?

Royal FloraHolland, GOM en overheden.

Greenport Duin- en Bollenstreek is voor dit project geen directe partner geweest.

Onderliggende plannen:

Nvt

9 Ondernemersvraag

Hoe kan ik mijn sierteeltproducten efficiënt van mijn tuin af krijgen?

Structureel aandacht voor bereikbaarheid.

Met wie?

Gemeenten en provincies

Rijks MIRT agenda

Onderliggende plannen:

Nader uit te werken

10 Ondernemersvraag

Kunnen robotisering of big data mijn bedrijf verder helpen ?

(Deze ondernemersvraag is nog niet verbonden of uitgewerkt)